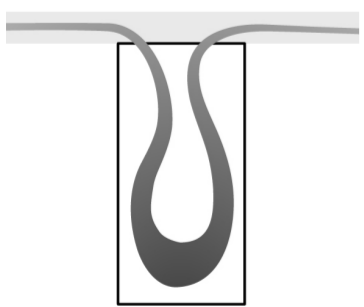


SPOMENIK HRVATSKIM BRANITELJIMA IZ DOMOVINSKOG RATA U DUGOJ RESI



Situacija šire zone | 1:500

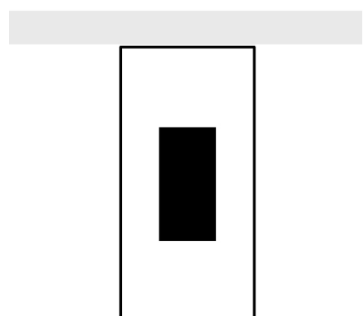
Prostorni Koncept



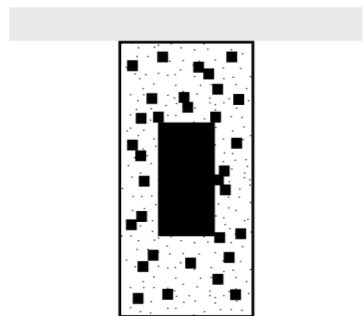
skulptura kao ekstenzija javnog prostora



prostor igre i istraživanja

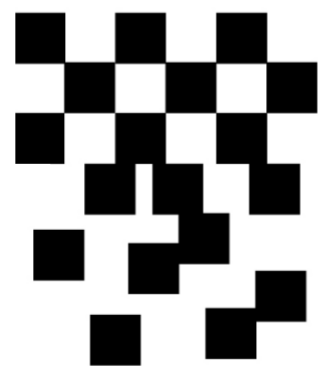


prostor mira i kontemplacije

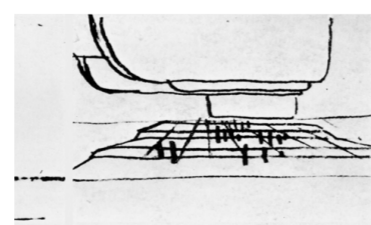


poroznost granice stvara prostornu ambivalentnost

Simbolika



šahovnica kao simbola nacionalnog značaja



platforma kao iscjeljenje

Atmosfera

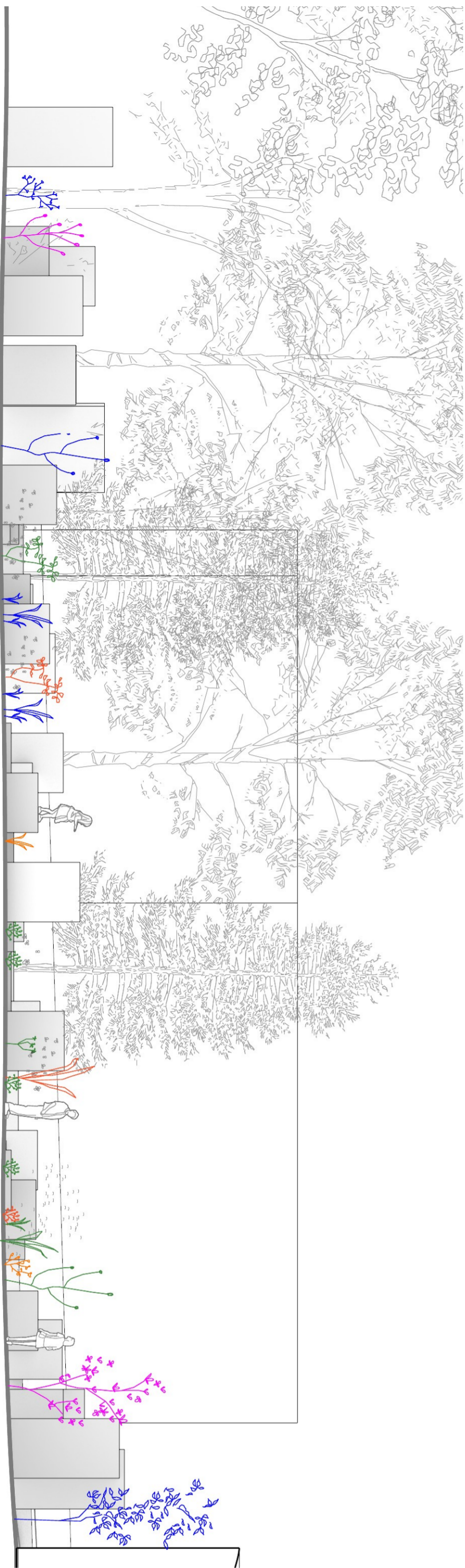


kamen kao žrtva
42 bloka za 42 vojnika
pripadnost kroz lokalni materijal

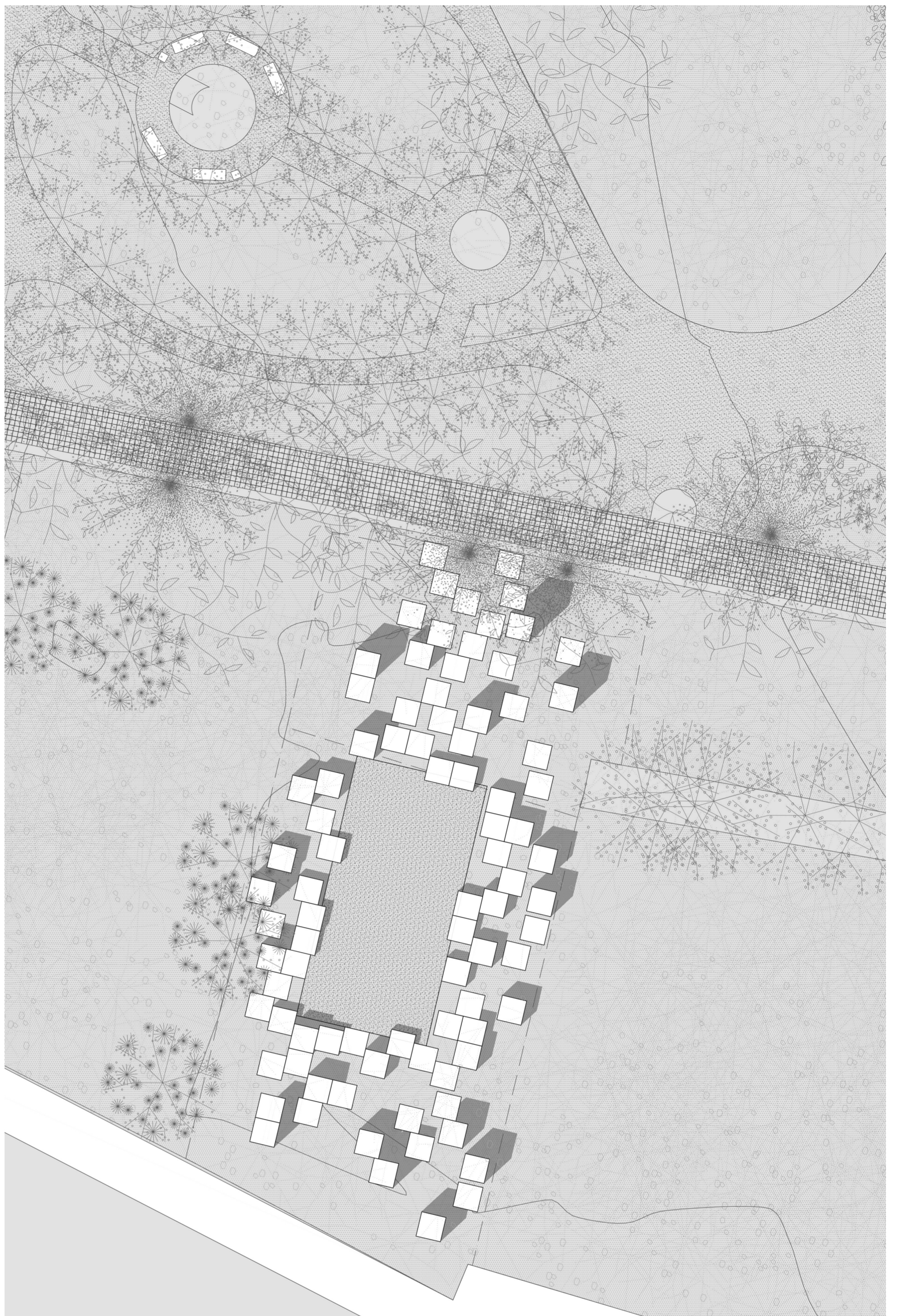


atrij

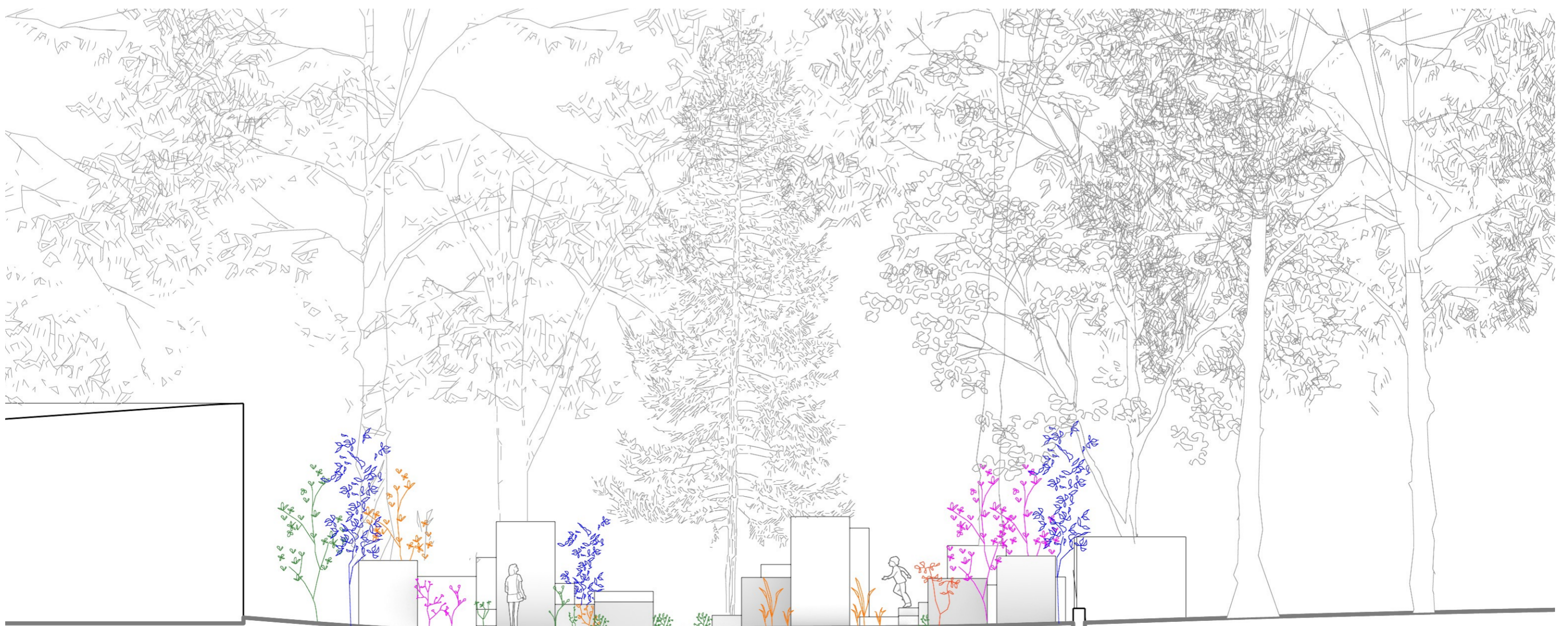
Memorijal je oblikovan kao otvoreni produžetak javnog prostora, a ne kao izdvojeni spomenik. Kroz raspored kamenih blokova nastaje prostor koji omogućuje različite načine korištenja, od prolaska i susreta do igre, istraživanja i kontemplacije. Umjesto nametanja jednog značenja, memorijal se otkriva kroz osobno iskustvo i kretanje, pri čemu posjetitelj postaje dio njegove prostorne strukture. Različite visine blokova potiču interakciju i prisutnost svakodnevnog života, dok središnji kameni parter stvara mirno mjesto za zadržavanje, promatranje i sjećanje. Otvorene i propusne granice povezuju prostor memorijala s parkom, stvarajući prijelaz između svakodnevne i kolektivnog pamćenja.



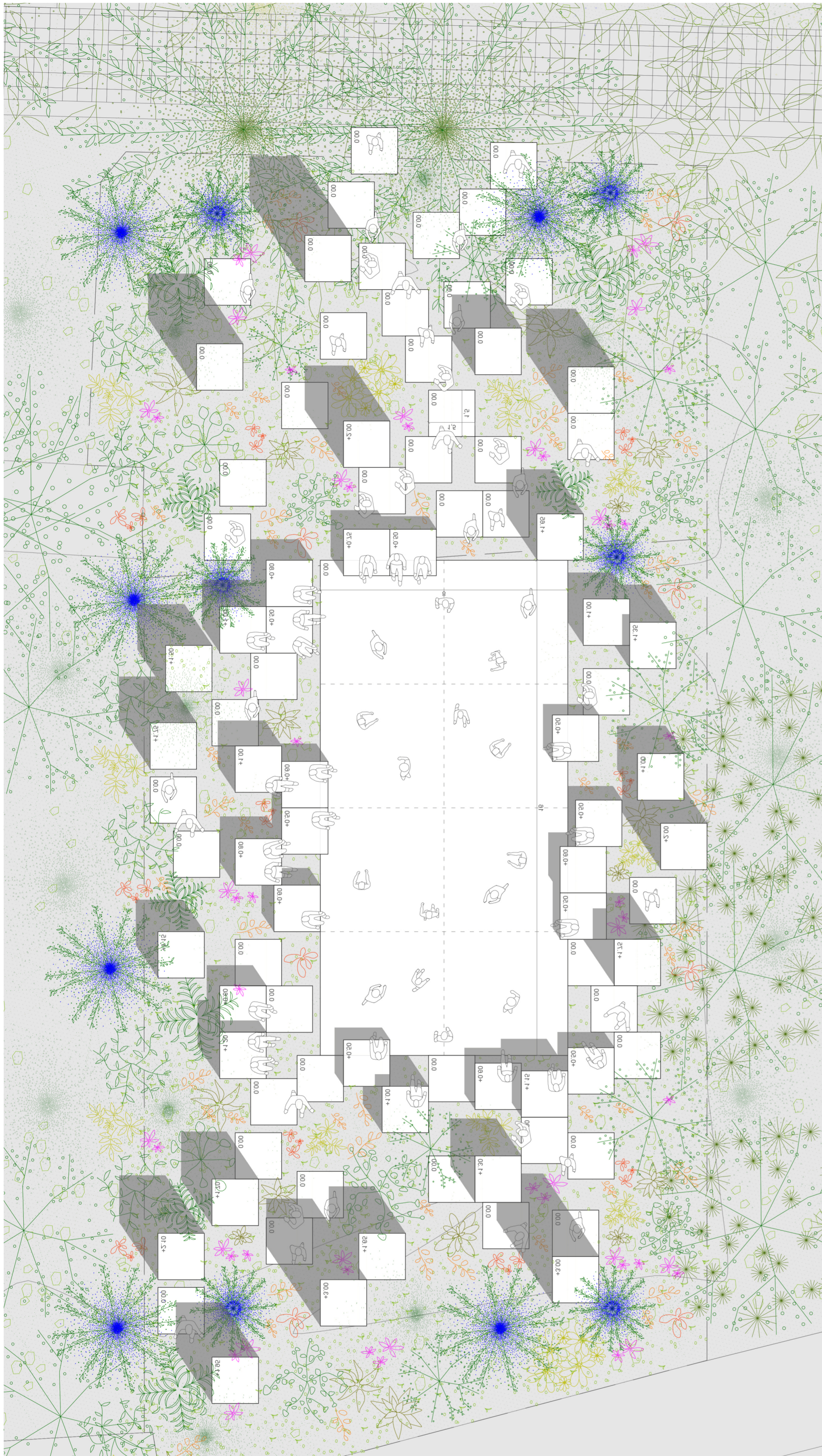
Zapadno Pročelje I 1:100



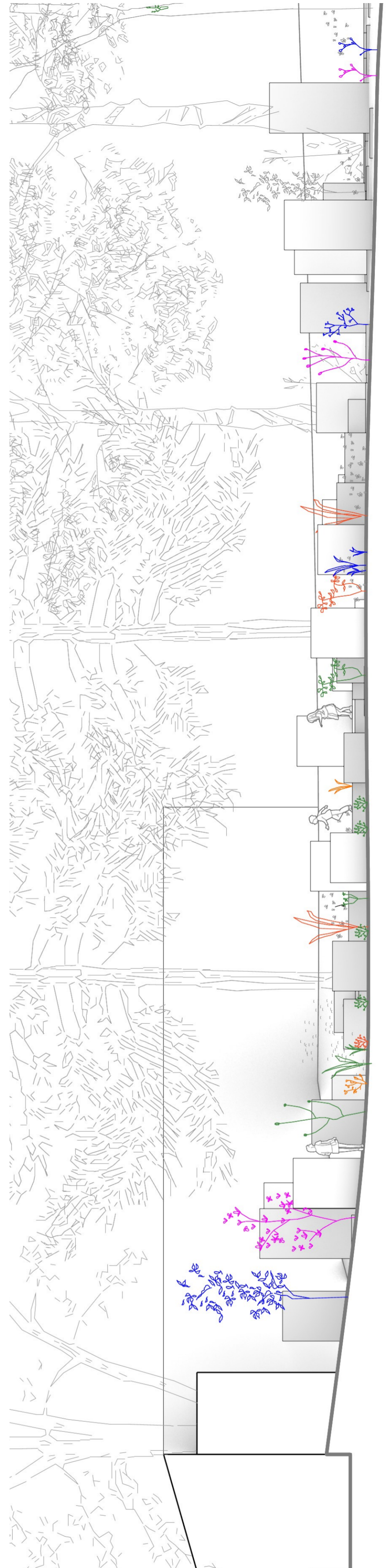
Situacija uže zone I 1:200



Južno Pročelje I 1:100



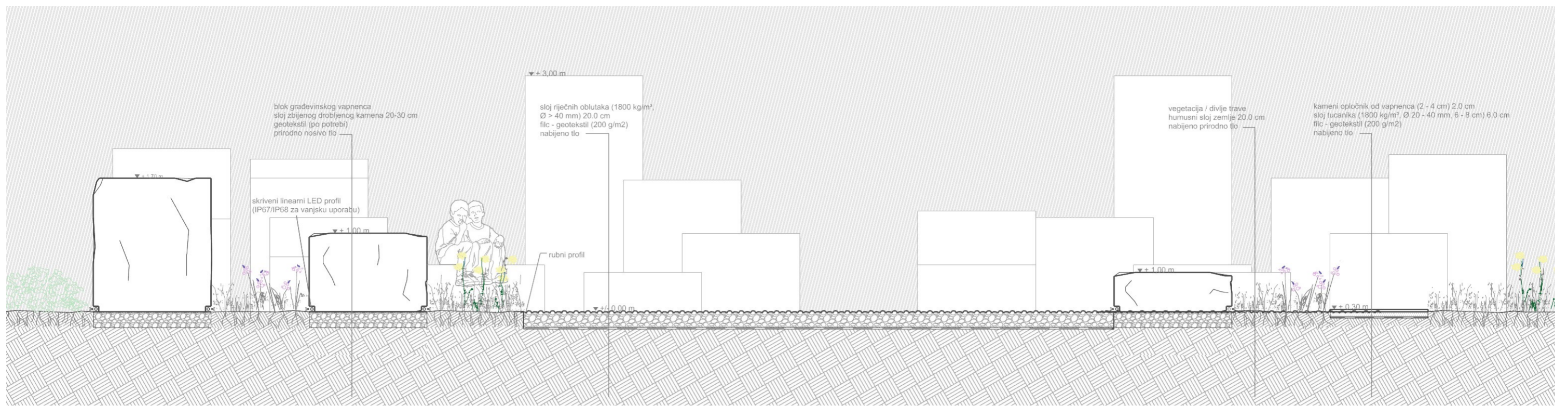
Tlocrt I 1:100



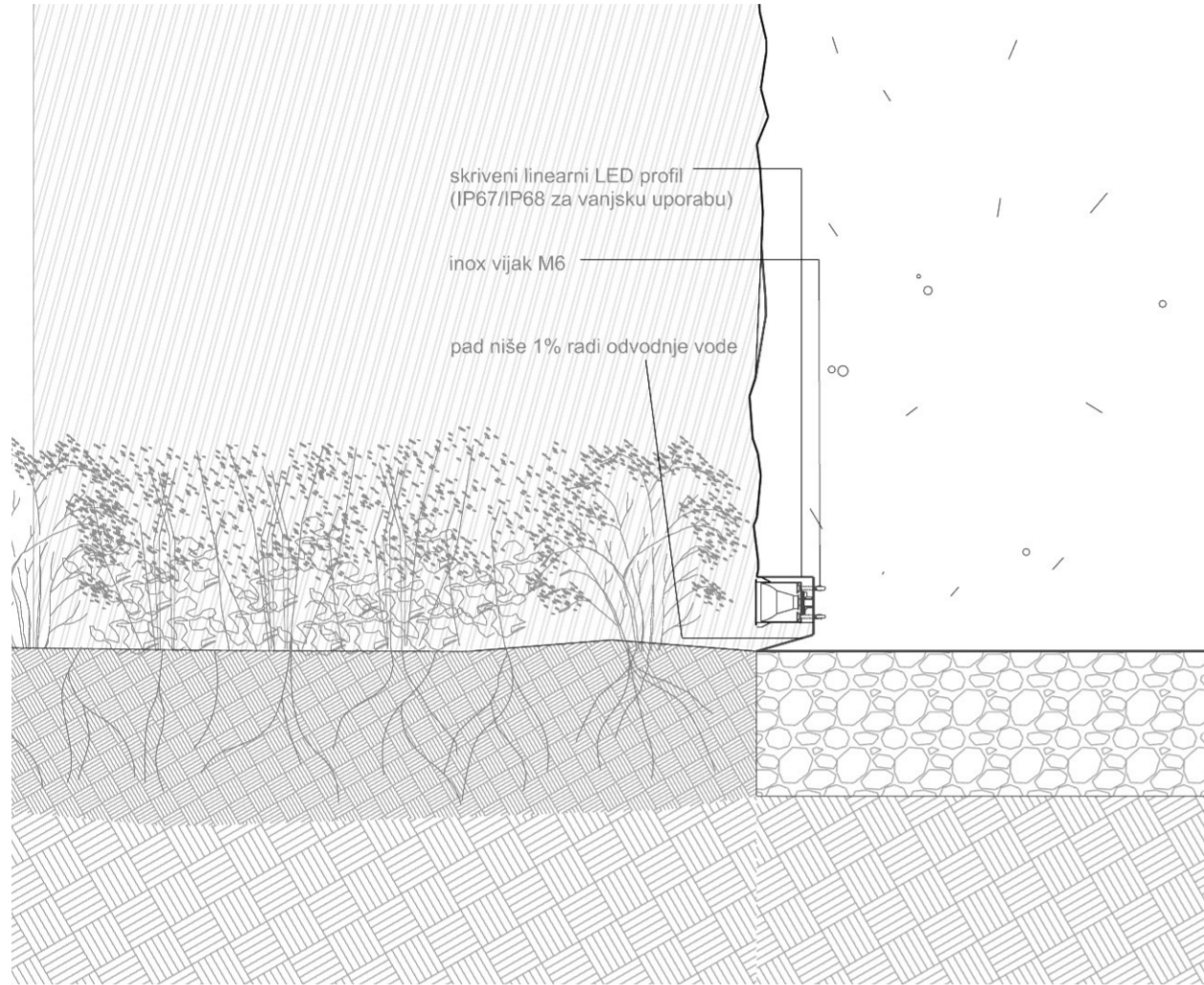
Istočno Pročelje I 1:100



Sjeverno Pročelje I 1:100



Presjek I 1:50



Detalj I 1: 5



Iris croatica (Hrvatska perunika)



Bellis perennis (Tratinčica)



Trifolium pratense (Djetelina)



Salvia pratensis (Kadulja)



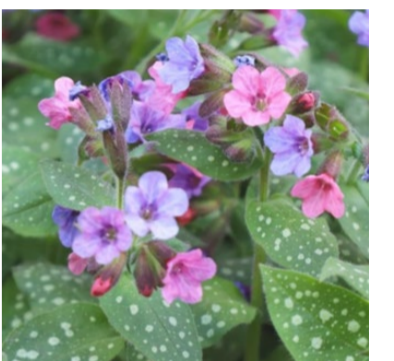
Sesleria autumnalis (Jesenska šašika)



Hypericum perforatum (Gospina trava)



Myosotis sylvatica (Nezaboravak)



Pulmonaria officinalis (Plućnjak)

selekcija biljaka odabranim hortikulturalnim rješenjem

Vapnenački blokovi

Memorijal se sastoji od vapnenačkih blokova standardnog tlocrta dimenzija 1,5 x 1,5 m i različitih visina. Blokovi su raspoređeni oko središnjeg prostora ispunjenog sitnim kamenom te istovremeno funkcioniraju kao skulpturalni elementi, mjesta zadržavanja i nositelji sjećanja. Odabir vapnenca proizlazi iz njegove povezanosti s krajolikom karlovačkog i dugoreškog područja. Kao sedimentna stijena nastala dugotrajnim prirodnim procesima, vapnenac predstavlja trajnost, postojanost i vezu između čovjeka i zemlje. Njegova

prisutnost u prostoru memorijala upućuje na ukorijenjenost branitelja u kraj koji su branili te na kontinuitet sjećanja koje ostaje trajno upisano u krajolik. Za izvedbu memorijala predviđena je uporaba vapnenca iz kamenoloma Karlovačke županije ili šireg područja središnje Hrvatske. Odabir lokalno dostupnog kamena smanjuje transportne zahtjeve te dodatno naglašava povezanost memorijala s krajolikom, geologijom i graditeljskom tradicijom područja Duge Rese. Obrada kamena

Blokovi su predviđeni kao grubo obrađeni vapnenački elementi s vidljivim tragovima obrade i prirodnom teksturom kamena. Takav pristup naglašava materijalnost, težinu i trajnost kamena te stvara suzdržan i dostojanstven memorijalni karakter.

Tipografija i uklesana imena

Na svakom bloku uklesano je ime jednog hrvatskog branitelja povezanog s obranom Duge Rese i dugoreškog kraja tijekom Domovinskog rata. Imena su smještena u gornjem lijevom kutu bloka. Kod viših blokova natpis se postavlja na visinu od pri-

bližno 1,5 metara kako bi ostao čitljiv i dostupan posjetiteljima. Sva uklesana imena orijentirana su prema središnjem prostoru memorijala. Na taj način svaki pojedini blok uspostavlja odnos prema zajedničkom središtu, dok se pojedinačna sjećanja povezuju u kolektivno pamćenje.

Parter i sitni kamen

Središnji prostor memorijala izveden je od svijetlog sitnog kamenog agregata kompatibilnog s vapnencem. Predviđa se



uporaba vapnenačkog drobljenca ili drugog lokalno dostupnog kamenog materijala slične boje i teksture, čime se osigurava jedinstvenost materijalnog izraza cijelog memorijala. Svijetli kameni parter stvara kontrast zelenilu te omogućuje jednostavno održavanje i prirodnu drenažu oborinskih voda. Prostor igre i sjećanja

te i boravak u parku. Okružen kamenim blokovima s imenima poginulih branitelja, prostor povezuje sjećanje na one koji su branili slobodu s generacijama koje tu slobodu danas žive. Na taj način memorijal nije izdvojen od svakodnevnog života, već postaje dio njega - mjesto na kojem se sjećanje, zajednica i budućnost susreću u istom prostoru.

za vanjsku uporabu) integriran u podnožje vapnenačkih blokova. Usmjeren prema tlu i kamenoj plohi, diskretno naglašava volumen i teksturu kamena te stvara dojam da blokovi izranjaju iz svjetlosti. Topla rasvjeta omogućuje sigurno korištenje prostora u večernjim satima, istovremeno stvarajući mirnu i dostojanstvenu atmosferu primjerenu memorijalnom prostoru.

Središnji kameni parter zamišljen je kao otvoreni prostor koji tijekom svakodnevnog života može služiti za dječju igru, susre-

Opis rasvjete
Rasvjeta je izvedena kao skriveni linearni LED profil (IP67/IP68

