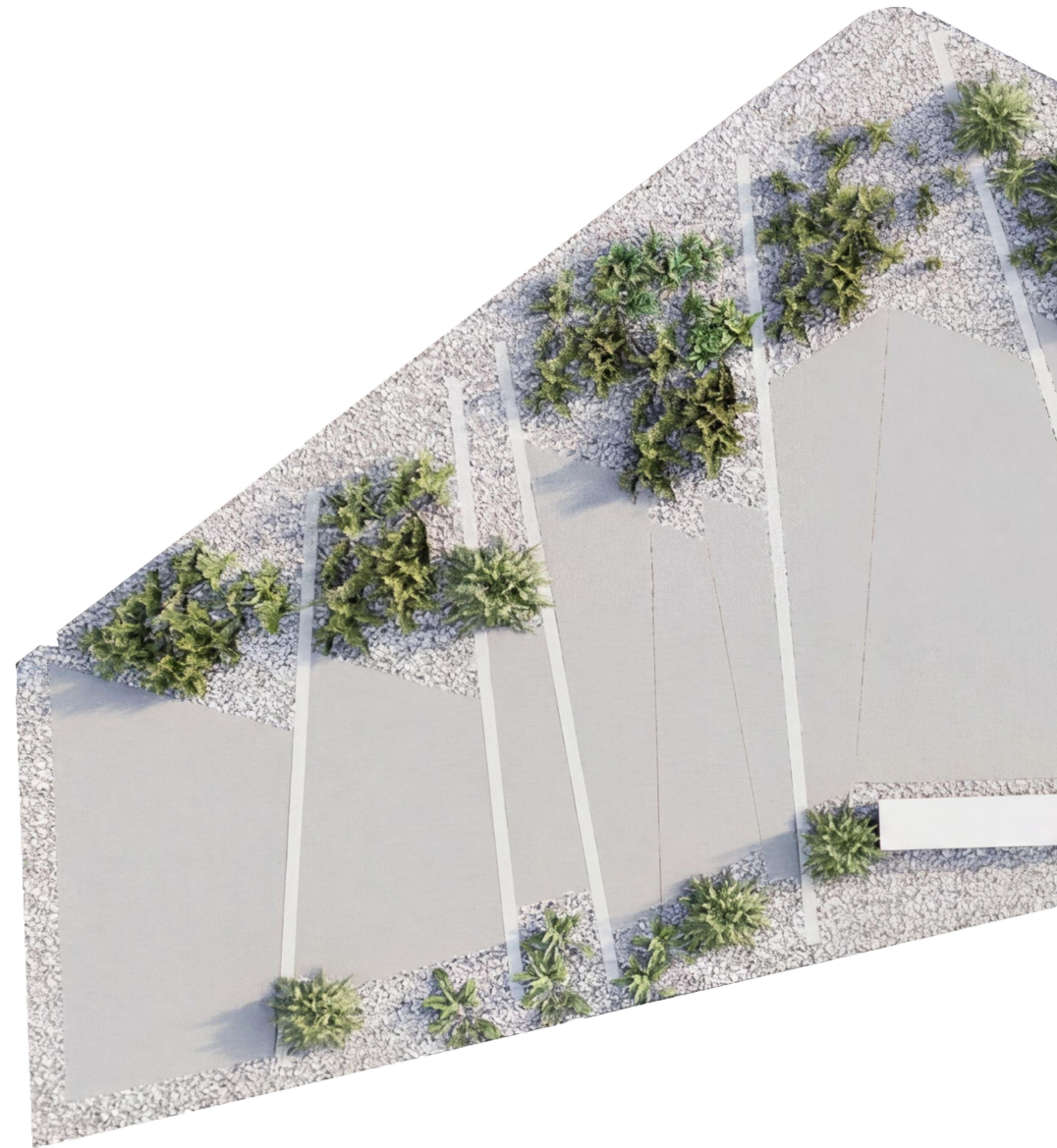


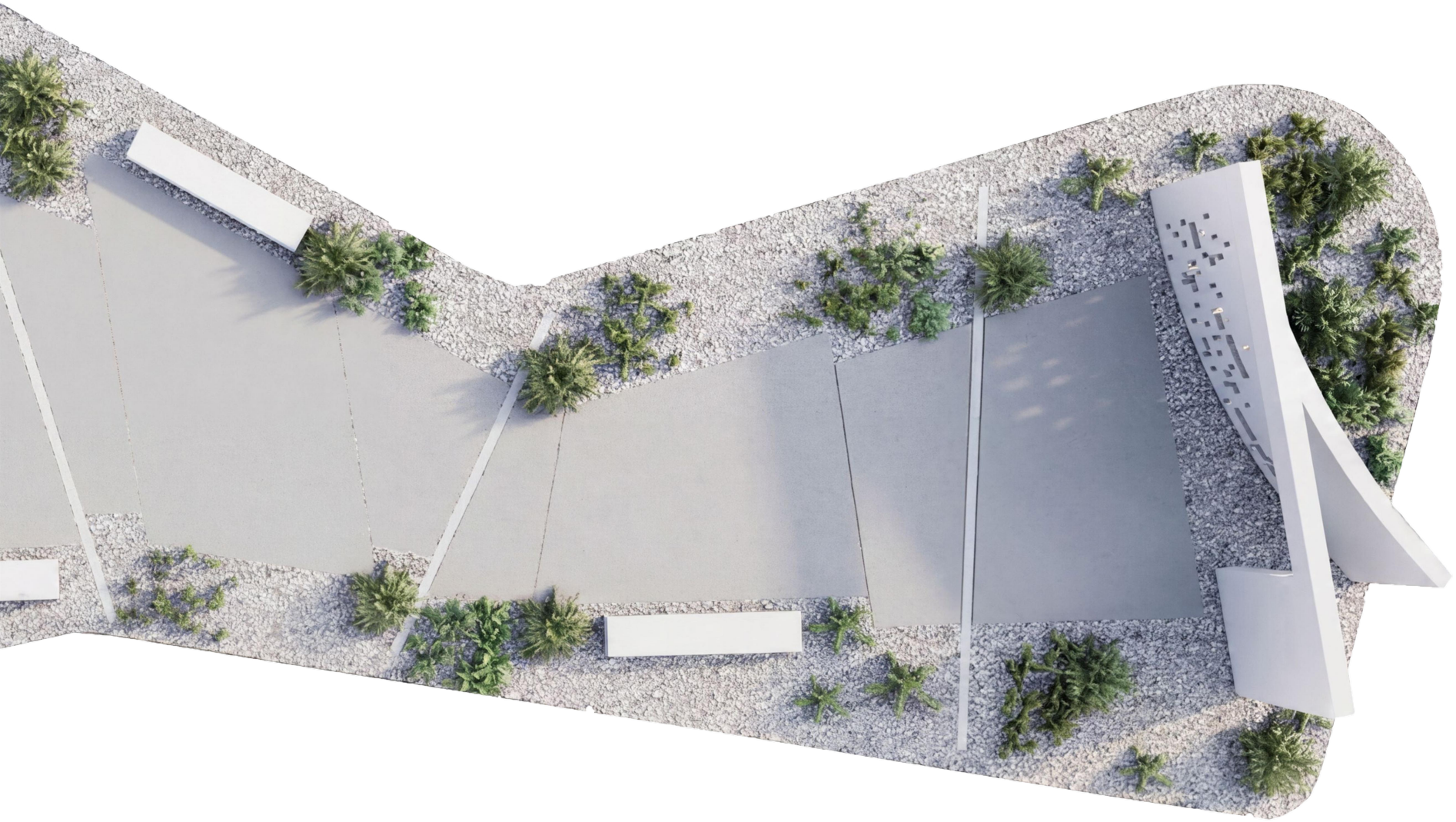
Idejno arhitektonsko-urbanističko i likovno rješenje *spomenika hrvatskim braniteljima iz Domovinskog rata* u Dugoj Resi

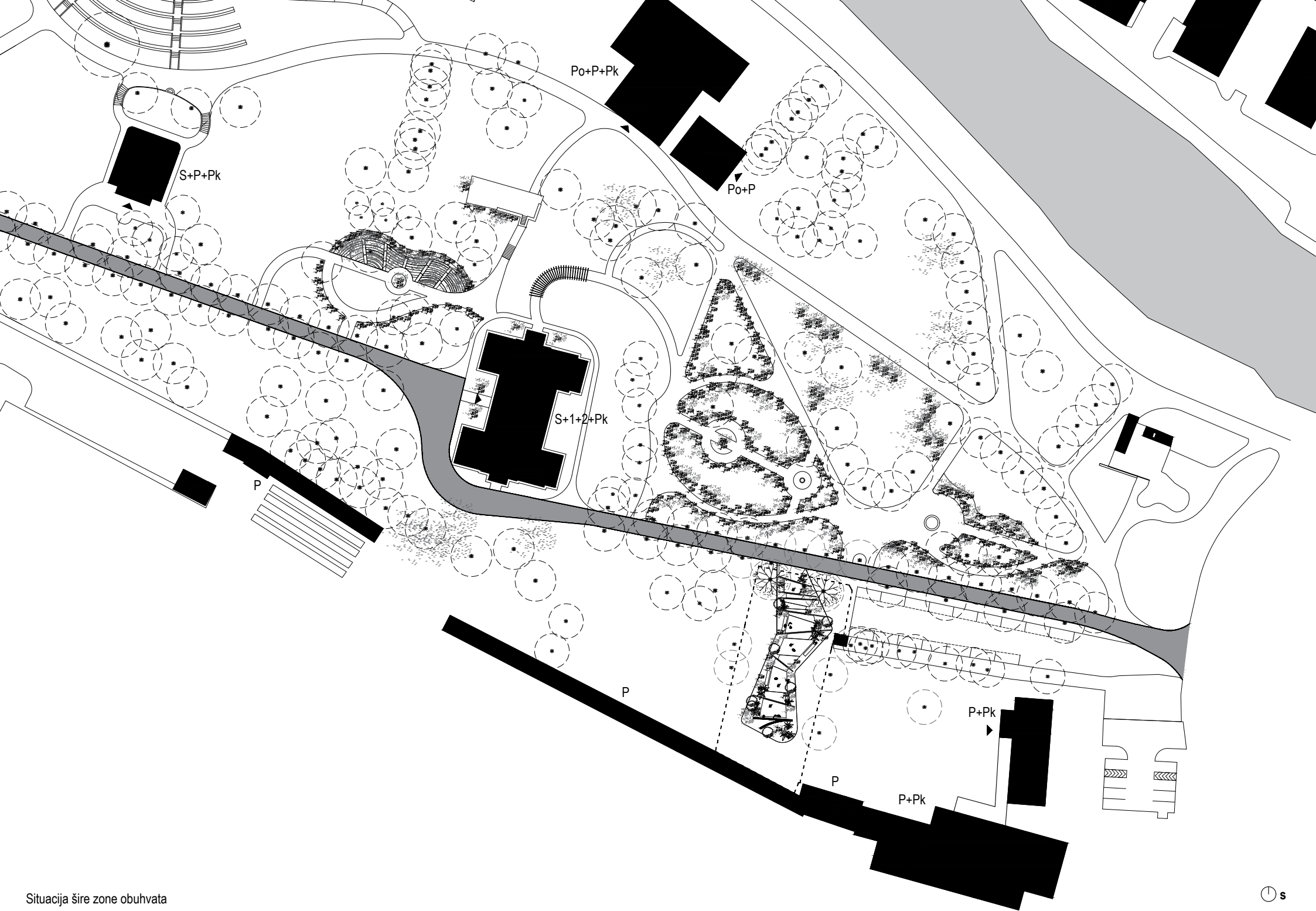


Popis priloga natječajnog rada

- grafički prilozi, 5 plakata
- tekstualni prilozi, 3 knjižice
- usb
- kuverta
- maketa









SPOMENIK
DEVA VOJIM BRANITELJMA
IZ DOMOVINSKOG RATA

Spomenik braniteljima zamišljen je kao **ožiljak u krajoliku** – trajni trag boli, žrtve i sjećanja koji je zauvijek utkan u prostor i kolektivnu svijest. Njegova forma nije zatvorena ni monumentalna; ona je prekinuta, ranjena i otvorena, baš kao što su prekinuti životi onih kojima je posvećen.

Spomen obilježje se sastoji od dva elementa; izlomljena staza i spomenik. Središnji element spomenika čini zid presječen prolazom. Taj prolaz skupa sa stazom simbolizira put branitelja – put koji je započeo s vjerom, hrabrošću i nadom, ali je prekinut. Na samom kraju, vodi prema svjetlu. Svjetlo na kraju prolaza postaje simbol nade, mira i trajne uspomene na one kojih više nema.

Zid spomenika probijen je s 44 otvora – 44 rane u materijalu koje predstavljaju poginule i nestale branitelje. Svaki otvor nosi pripadajuće ime. Rupe simboliziraju odsutnost koja se i danas osjeća među obiteljima, prijateljima i zajednicom. Kroz njih prolazi svjetlo, sugerirajući da sjećanje na branitelje ostaju trajno prisutno među zajednicom.

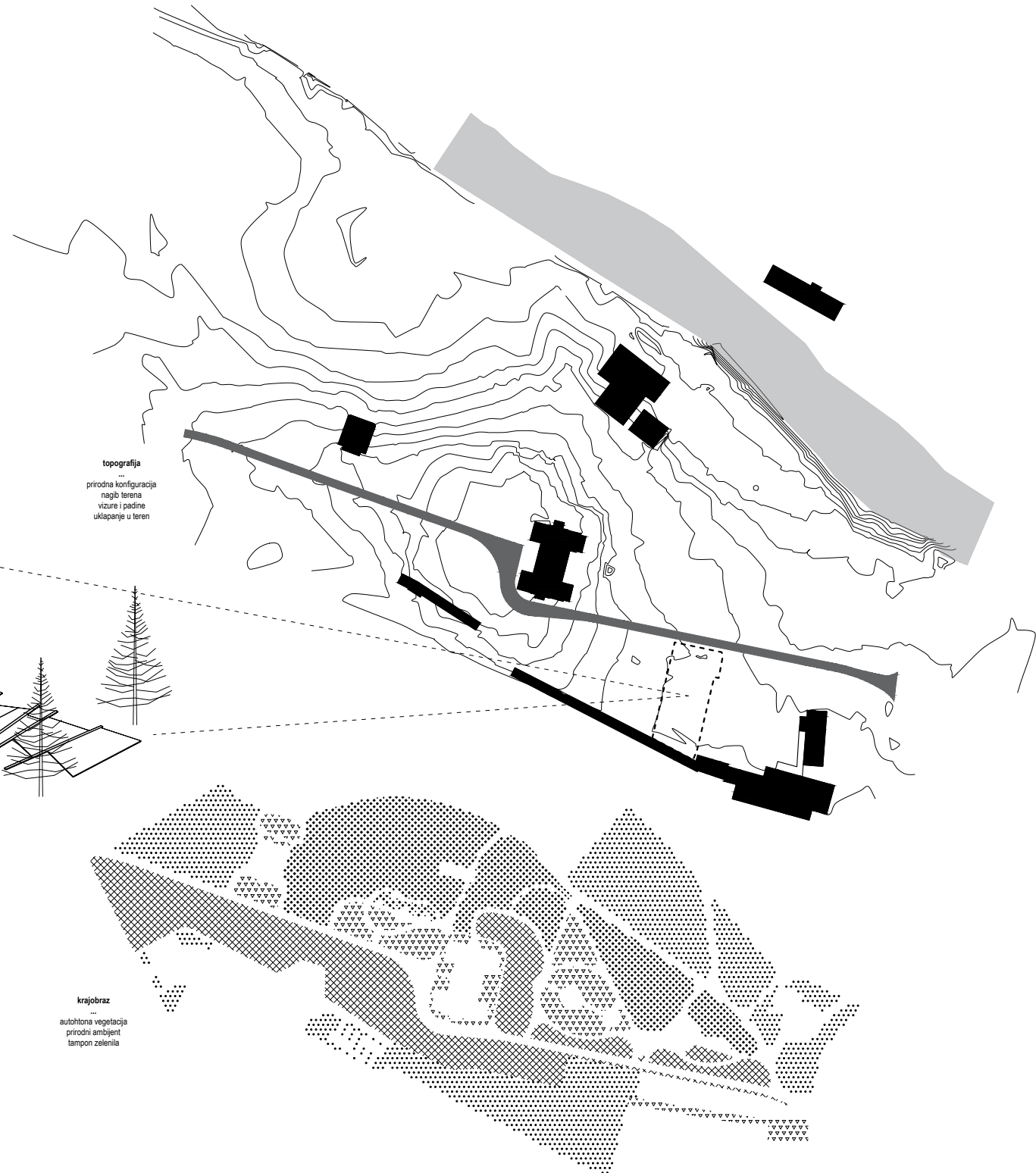
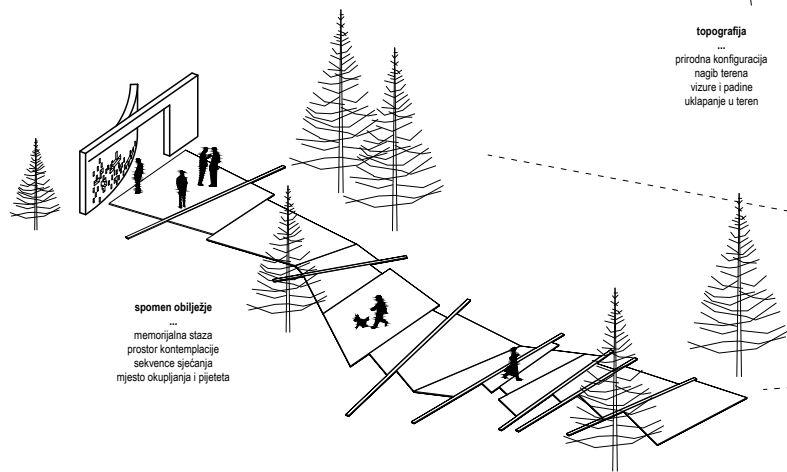
Prilaz spomeniku oblikovan je kao isprekidana i lomljena staza. Njezina nepravilnost predstavlja težinu puta, unutarnje lomove, strah i bol kroz koji su branitelji prolazili.

Cijeli spomenik zamišljen je kao prostor tišine i prolaska — mjesto gdje se tuga i ponos susreću. Ne govori samo o smrti, nego o hrabrosti, zajedništvu i svjetlu koje ostaje nakon tame. To nije samo memorijal prošlosti, nego trajni podsjetnik da žrtva branitelja nije kraj puta, već temelj slobode i budućnosti koja se nastavlja.

Spomenik je pozicioniran dublje unutar otvorene zelene površine, takav postav omogućuje postupno približavanje memorijalnom prostoru i stvara osjećaj ulaska u mirniju, kontemplativnu zonu izdvojenu od ostatka parka. Zbog toga, prostor spomen obilježja ima svoj karakter u odnosu na okolni organski krajobraz.

Staza zakrivljenog toka usmjerava kretanje posjetitelja isključivo prema spomeniku i vizualno naglašava njegov značaj. Pristupna staza je dovoljno široka da stvara različite ambijente zadržavanja, okupljanja i na kraju, odavanja počasti. Integracija zelenih površina i niskog hortikulturnog uređenja doprinosi ugodnijem boravku i atmosferi prostora. Postojeća visoka vegetacija se zadržava.

U smislu unaprijeđenja prostora, ovakav postav aktivira dio parka koji postaje memorijalna točka i uređena javna površina višestruke vrijednosti. Spomenik i pristupna staza stvaraju novu prostornu hijerarhiju i doprinose identitetu lokacije.





Uža situacija zone spomenika



SPOMENIK
HEVATSKIM BRANITELJIMA
IZ DOMOVINSKOG RATA

koncept

ožiljak u krajoliku

trajni trag boli, žrtve i sjećanja
prekinuta forma, ranjena i otvorena, simbolizira životni put branitelja
ne završava se već prestavlja nadu



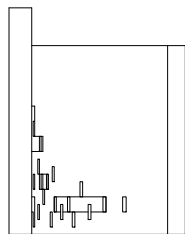
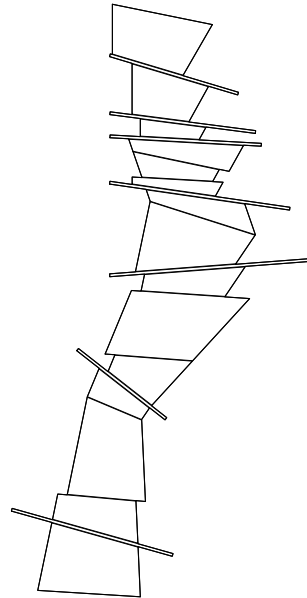
rane na spomeniku

44 rane u materijalu predstavljaju 44 poginula i nestala branitelja
blokovi koji inače predstavljaju zajedništvo, sada su u negativu, praznini,
ali i dalje u cjelini
svjetlo koje prolazi kroz njih ostavlja sjećanje na vječnost

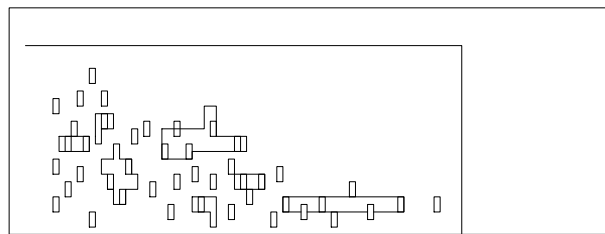


lomljeni put

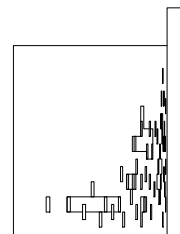
isprekidana i lomljena staza predstavlja težinu puta, strah i bol



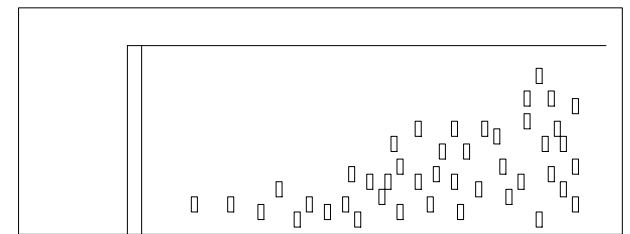
pročelje zapad



pročelje sjever



pročelje istok



pročelje jug

materijalizacija spomen-obilježja

Spomen-obilježje oblikovano je kao monolitna arhitektonska forma izvedena od bijelog betona. Završna obrada površina predviđena je u vidu fino pjeskarene teksture koja naglašava prirodnu strukturu agregata i osigurava suptilan taktilni karakter. Bijela koloracija betona doprinosi dojmju čistoće, trajnosti i simboličke uzvišenosti prostora, dok jednostavna geometrija volumena naglašava memorijalni karakter cjeline. Natpisi su izvedeni od metala s efektom presijavanja.

parterno uređenje

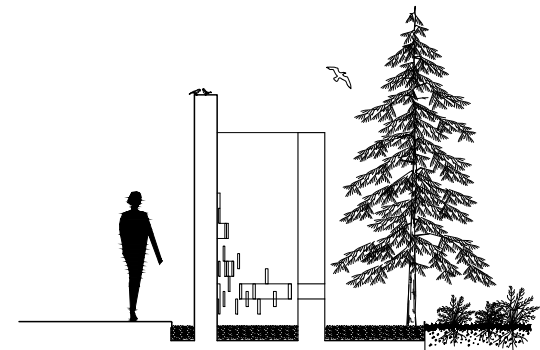
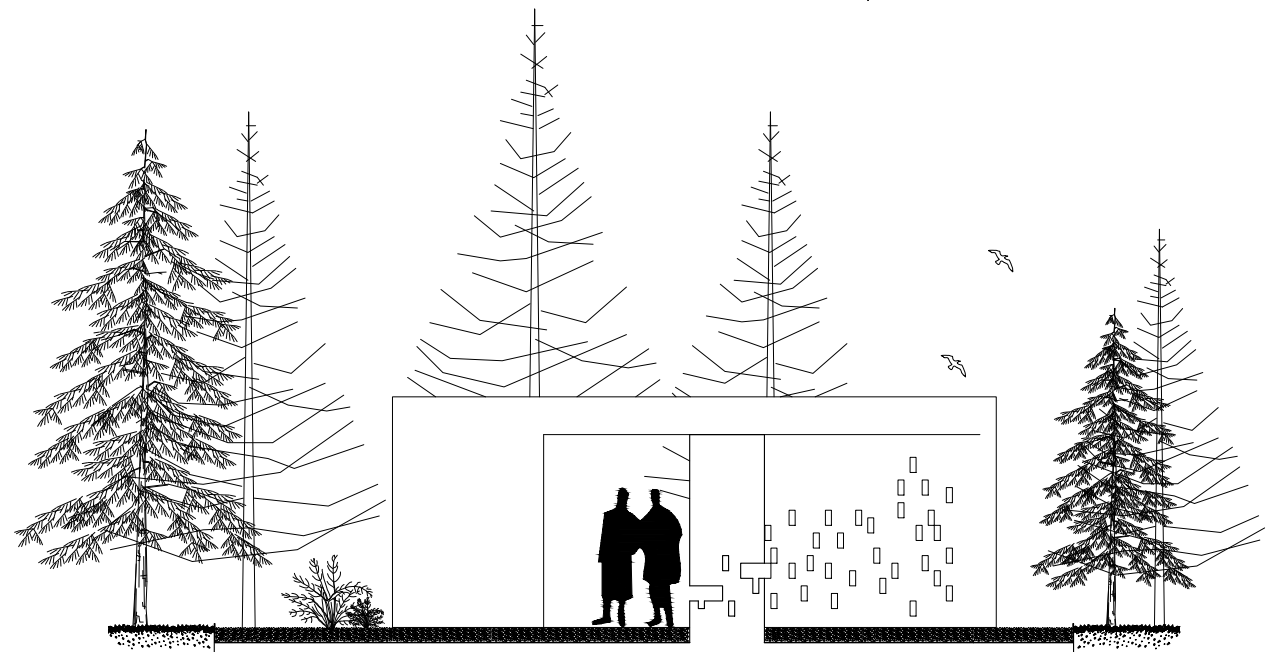
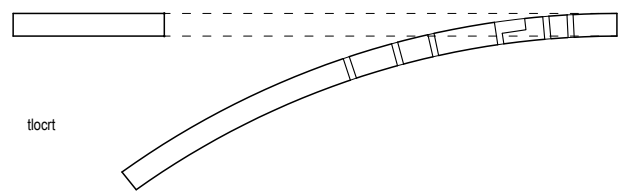
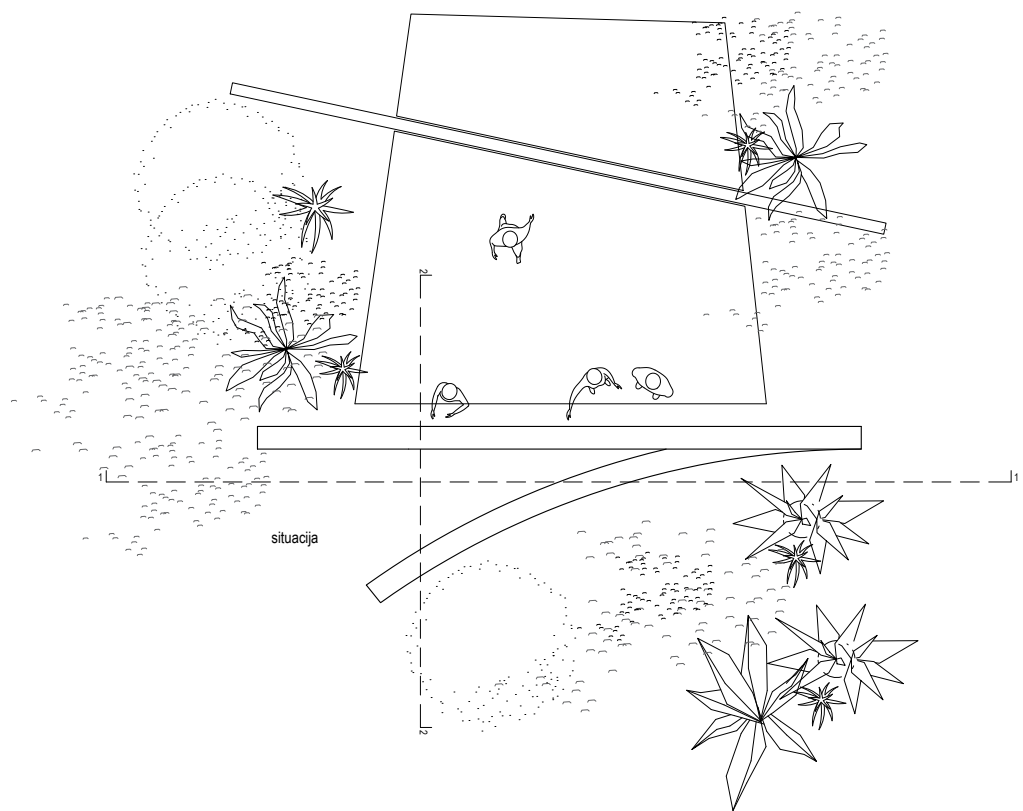
Parter je oblikovan kao kontinuirana pješačka površina izvedena od granitno sivih ploča velikih formata. Geometrija staze prati os memorijalnog prostora te usmjerava posjetitelja prema obilježju. Uz komunikacijski pravac formirane su hortikulture površine s niskim autohtonim i zimzelenim biljnim vrstama koje osiguravaju vizualnu mekoću i cjelogodišnju reprezentativnost prostora. Sve je zaokruženo šljunčanom površinom iz koje izranja urbana oprema te sami spomenik, šljunčana površina je ujedno i poveznica sa krajobrazom okolnog parka.

urbana oprema

Urbana oprema integrirana je u arhitektonsko oblikovanje prostora te se sastoji od minimalistički oblikovanih klupa izvedenih od bijelog betona istovjetnog spomen-obilježju. Elementi su pozicionirani uz komunikacijski pravac te kao i spomenik, izranjaju iz šljunčane površine. Sva oprema projektirana je s naglaskom na trajnost, otpornost na atmosferske utjecaje i jednostavno održavanje. Uz klupe se predviđaju koševi za smeće u metalnoj izvedbi. Naglasak je na što jednostavnijem i čistijem prostoru.

rasvjeta

Rasvjeta memorijalnog prostora riješena je diskretnim linearnim LED svjetilkama integriranim u parterne površine. Topla bijela svjetlost (2700–3000 K) naglašava geometriju pristupnih staza te osigurava sigurnu i ugodnu noćnu percepciju prostora. Dodatno, spomen-obilježje akcentirano je integriranim arhitektonskom rasvjetom koja ističe teksturu bijelog betona i imena branitelja. Koncept rasvjete temelji se na stvaranju mirne i dostojanstvene atmosfere. Dio je konceptualnog rješenja jer svjetlo na kraju (spomen-obilježje) predstavlja nadu, dok svjetlo na parteru naglašava žrtvu branitelja.



iskaz površina

spomen-obilježje - tlocrtna projekcija spomenika - 4 m²
pristupna staza - 142 m²
šljunčana površina - 162 m²
travnata površina - 457 m²
.....

rekapitulacija - 765 m²

projektantska procjena ukupne investicije

.....
rekapitulacija - 80.740 €

spomen obilježje

betonski spomenik
- dimenzije: 8,0 x 0,3 x 3,0 m

Stavka	Jedinica	Količina	Cijena
izrada AB spomenika	kom	1	22.000 €
temeljenje i zemljani radovi	kom	1	4.000 €
završna obrada i natpisi	kom	1	4.000 €

Ukupno spomenik: 30.000 €

građevinski i parterni radovi

betonske velikoformatne ploče
- površina: 142,0 m²

Stavka	Jedinica	Količina	Cijena
iskop i priprema podloge	m ²	142	2.200 €
tamponski sloj	m ²	142	1.800 €
betonske ploče sa ugradnjom	m ²	142	12.200 €

Ukupno staze: 16.200 €

šljunčane površine

- površina: 159,0 m²

Stavka	Jedinica	Količina	Cijena
iskop i priprema podloge	m ²	159	1.300 €
geotekstil	m ²	159	500 €
šljunak i ugradnja	m ²	159	3.200 €

Ukupno šljunak: 5.000 €

hortikulturni radovi

nisko zelenilo uz staze
- površina sadnje: 159,0 m²

Stavka	Jedinica	Količina	Cijena
priprema tla	m ²	159	800 €
sadnja	m ²	159	5.000 €
malčiranje	m ²	159	1.000 €

Ukupno nisko zelenilo: 6.800 €

travnate površine

- površina: 457,0 m²

Stavka	Jedinica	Količina	Cijena
priprema tla	m ²	457	1.800 €
sjetva	m ²	457	3.600 €

Ukupno travnjak: 5.400 €

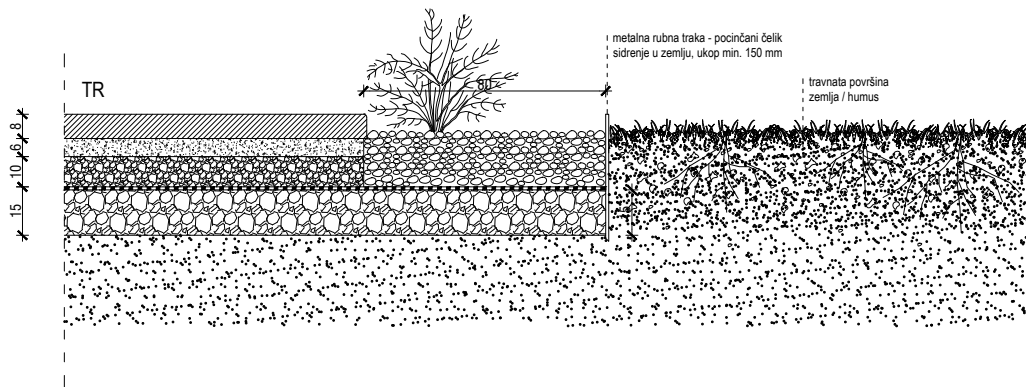
projektna dokumentacija

- površina: 765,0 m²

.....
Ukupno: 10.000 €

nepredviđeni troškovi gradilišta

73.400 € x 10% = 7.340 €



spomen obilježje

Z1 - betonski zid

Izveden od bijelog betona, ukupne debljine 30 cm i visine 300 cm. Zid se izvodi kao monolitna armiranobetonska konstrukcija s gredom visine 50 cm. Površina betona hrapava, sa segregacijama, šupljinama i vidljivim nedostacima.

Zid je temeljen u sloju šljunka te oblikovno djeluje kao element uronjen u teren pri čemu šljunčana površina naglašava njegovu monolitnost.

popločenje

TR - betonski opločnici

- betonski opločnik (fuga kvarcni pijesak) - 8 cm
- sloj tucanika (1800 kg/m³, Ø 20-40 mm) - 6 cm
- nabijeno tlo (Me > 20 MPa - pješačka nosivost) - 10 cm
- filc, geotekstil (200 g/m²) - 1 cm
- nabijeno tlo (Me > 20 MPa - pješačka nosivost) - 15 cm

